



**PLANO DIRETOR DE
TECNOLOGIA DA
INFORMAÇÃO
2022/2023**

BELÉM - PA

CONSELHO DIRETOR

Contador Ian Blois Pinheiro
Presidente

Contador Ailton Ramos Correa Junior
Vice-Presidente de Administração

Contador Luiz Thomaz Conceição Neto
Vice-Presidente de Controle Interno

Contadora Nelson Gustavo Rufino Rocha
Vice-Presidente de Fiscalização, Ética e Disciplina

Contador Rodrigo Silva Cavalcante
Vice-Presidente de Registro

Contadora Taynara Santos Nascimento
Vice-Presidente de Desenvolvimento Profissional

Contador Rafael Laredo Mendonça
Vice-Presidente de Integração Estadual

SUPERINTENDENCIA EXECUTIVA

Márcio Cordovil Couto P. Ferreira
Superintendente

COMITÊ DE TECNOLOGIA DA INFORMAÇÃO

Contador Ailton Ramos Correa Junior
Vice-Presidente de Administração

Luciano Coutinho Almeida
Coordenador do Setor de TI/ CRCPA

Contadora Tatiana Silva Pes
Fiscal do Setor de Fiscalização/ CRCPA

DEPARTAMENTO DE INFORMÁTICA

Luciano Coutinho Almeida
Coordenador do Setor de TI/ CRCPA

HISTÓRICO DAS ALTERAÇÕES

Data	Versão	Descrição	Autor
21/02/2022	1.0	Criação do Documento.	Deinf

APRESENTAÇÃO

O Conselho Regional de Contabilidade do Pará – CRCPA, criado pelo Decreto Lei nº 9295, de 27 de maio de 1946, com alterações constantes das Leis nºs 570, de 22 de setembro de 1948, 4695, de 22 de junho de 1965 e 5730, de 08 novembro de 1971, e 12.249/2010; dos Decretos Lei nºs 9710, de 03 de setembro de 1946 e 1040, de 21 de outubro de 1969, constitui-se pessoa jurídica que, por delegação, presta serviço público e exerce o poder de polícia em relação aos atos praticados referentes ao exercício da profissão contábil que fiscaliza, tendo o Regional jurisdição em todo o território do Estado do Pará e sua sede e foro na cidade de Belém/PA.

A Tecnologia de Informação –T.I. assumiu um nível estratégico dentro das organizações, tendo como foco a efetiva utilização da informação para contribuir com as organizações públicas e privadas na tomada de decisão.

O CRCPA e os demais Conselhos Regionais de Contabilidade do país, juntamente com o Conselho Federal de Contabilidade, integram o Sistema Contábil Brasileiro CFC/CRC´S, e, nesse contexto, há a necessidade de otimização por todo o Sistema para que seus recursos sejam aplicados de forma responsável e com qualidade, sendo necessário para tanto a realização de um planejamento de T.I. que invista nos processos organizacionais, agilidade e na inovação de boas práticas dentro do Regional.

Será necessário que haja um alinhamento entre as estratégias organizacionais e planos da T.I.. Dessa maneira, o Plano Diretor de Tecnologia da Informação – PDTI deste Regional, é o instrumento que permite nortear e acompanhar a atuação da área de T.I., definindo estratégias e o plano de ação para implementá-las.

O PDTI do CRCPA tem como objetivo definir o planejamento de gestão da T.I., de forma que possibilite suprir suas carências de serviços e recursos para o biênio 2022/2023, alcançando todas as necessidades e os objetivos organizacionais do CRCPA para este período.

LISTA DE SIGLAS, TABELAS E GRÁFICOS

LISTAS DE SIGLAS	
ABNT	Associação Brasileira de Normas Técnicas
ANCINE	Agência Nacional de Cinema
APF	Administração Pública Federal
BACKUP	Termo em Inglês, que significa cópia de segurança
CFC	Conselho Federal de Contabilidade
CLOUD COMPUTING	Computação em Nuvem
CRCPA	Conselho Regional de Contabilidade do Pará
CRC'S	Conselhos Regionais de Contabilidade
DHCP	Protocolo de Configuração Dinâmica de Host
DMZ	Zona Desmilitarizada
DP	Departamento Pessoal
Firewall	Dispositivo de Segurança da Rede
GPO's	Group Policy, ou Conjunto de Regras
HTTPS	Protocolo de Transferência de Hipertexto Seguro
PDF	Formato Portátil de Documento
PDTI	Plano Diretor de Tecnologia da Informação
SEP	Secretaria de Portos
SGDB	Sistema Gerenciador de Banco de Dados
SISP	Sistema de Administração dos Recursos de Tecnologia da Informação
SQL	Structured Query Language, ou Linguagem de Consulta Estruturada
SSL	Secure Socket Layer, padrão global de tecnologia de segurança
SWOT	Metodologia para análise de cenário ou análise de ambiente
PDTIC	Plano Diretor de Tecnologia da Informação e
SEBRAE-MS 2017	Comunicação Serviço de Apoio às Micro e Pequenas Empresas de Mato Grosso do Sul
TCU	Tribunal de Contas da União
T.I.	Tecnologia da Informação
TRT	Tribunal Regional do Trabalho
CRCMS	Conselho Regional de Contabilidade do Mato Grosso do Sul
PDTI CRCPA	Plano Diretor de Tecnologia da Informação do Conselho Regional de Contabilidade do Pará

LISTAS DE TABELAS, GRAFICOS, FIGURAS E ANEXOS

Tabela 1	Etapas do PDTI
Tabela 2	Mapa Estratégico do Sistema CFC/CRCs
Grafico1	Melhorias necessárias
Grafico2	Necessidades de melhorias
Tabela 3	Matriz SWOT
Tabela 4	Matriz SWOT do CRCPA
Tabela 5	Organograma da T.I. do CRCPA
Tabela 6	Estrutura da T.I.
Tabela 7	Sistema Gerenciador de Banco de Dados
Tabela 8	Sistemas de Informações
Tabela 9	Inventário de Servidores
Tabela 10	Inventário de Desktops
Tabela 11	Inventário de Notebooks
Tabela 12	Inventário de Impressoras/ Scanners
Tabela 13	Inventário de Firewall
Tabela 14	Inventário de Backup
Tabela 15	Inventário de Necessidades
Tabela 16	Aquisição de infraestrutura de rede e Ativos de TI
Tabela 17	Remanejamento de infraestrutura física da sala da T.I..
Tabela 18	Aquisição de computadores e periféricos
Tabela 19	Melhoria em serviços de Link Internet
Tabela 20	Virtualização de Servidores
Tabela 21	Capacitação dos colaboradores da área de TI.
Tabela 22	Active Directory
Tabela 23	Estrutura de Rede - revisar configuração elementos da rede
Tabela 24	Firewall
Tabela 25	Solução Corporativa de Antivírus
Tabela 26	Solução de Impressão
Tabela 27	Disseminar as informações do PDTI
Tabela 28	Disseminar as informações da Política de Uso da Informática.
Tabela 29	Melhorar o armazenamento de dados Backup
Tabela 30	Auditoria de segurança Spiderware
Tabela 31	Capacitar Colaboradores no Sistema Spiderware
Tabela 32	Atualizar o portal do CRCPA com Certificado de SegurançaSSL
Tabela 33	Novo site para portal do CRCPA
Tabela 34	E-mails, Hospedagem do Site e ferram. para e-mail marketing
Tabela 35	Aumentar Banco de Imagens para todos os setores
Tabela 36	Contratação de Desenvolvimento de novo Sistema – Dispositivo
Tabela 37	Adequação a LGPD para segurança dos dados sensíveis do CRCPA
Tabela 38	Orçamento
Tabela 39	Orçamento
Tabela 40	Orçamento
Tabela 41	Orçamento
Tabela 42	Orçamento
Tabela 43	Documentos de Referência
Anexo I	Portaria que instituiu o Comitê de T.I.
Anexo II	Pesquisa PDTI

SUMÁRIO

1.INTRODUÇÃO.....	07
2. METODOLOGIA APLICADA PARA.....	08
3. REFERÊNCIAL ESTRATÉGICO.....	10
3.1. Missão	10
3.2. Visão.....	10
3.3. Valores.....	10
3.4.Mapa Estratégico do Sistema CFC/CRCs- 2018/2027.....	11
4. ALINHAMENTO ESTRATÉGICO, PRINCÍPIOS E DIRETRIZES.....	12
4. MISSÃO, VISÃO E VALORES DA TI	13
6.ANÁLISE SWOT.....	14
7.ORGANIZAÇÃO DA TI.....	16
8. RECURSOS TECNOLÓGICOS.....	17
8.1. Sistemas Gerenciadores de Banco de Dados.....	16
8.2. Sistemas de Informação	16
8.3. Hardware.....	18
8.4. Inventário de Necessidades.....	21
9. PLANEJAMENTO DE AÇÕES DE T.I.....	24
10. PLANO ORÇAMENTÁRIO DO PDTI	30
11. PROCESSO DE REVISÃO DO PDTI.....	31
12. FATORES CRÍTICOS DE SUCESSO.....	32
13.CONCLUSÃO	33
14. DOCUMENTOS DE REFERÊNCIA.....	34
15.ANEXOS.....	35
Anexo 1 – Portaria que instituiu o Comitê de T.I.....	35
Anexo 1 - Pesquisa PDTI.....	37

1. INTRODUÇÃO

O Plano Diretor de Tecnologia da Informação foi elaborado para atender ao Acórdão nº 2.690/2016 – TCU – Plenário e das orientações constantes nos Relatórios de Gestão de 2015 e 2016, o Tribunal de Contas da União (TCU) enfatizou a necessidade de elaboração de um planejamento antes de se executarem gastos relacionados à Tecnologia da Informação, sendo necessário a criação de um Plano Diretor de Tecnologia da Informação – PDTI para o Regional.

Este Plano Diretor de Tecnologia da Informação é um instrumento de planejamento das ações de Tecnologia da Informação, que apoiam as atividades estratégicas do CRCPA e tem por objetivo principal:

Não obstante, o Plano Diretor de Tecnologia da Informação tem por objetivo:

- A alocação mais adequada dos recursos da área de TI;
- A obtenção de propostas mais vantajosas (economicidade);
- O fortalecimento das ações de TI (efetividade);
- A melhoria da gestão dos recursos da TI;
- A satisfação dos clientes da TI (áreas finalísticas);
- A maior transparência das ações de TI; e
- Um maior compartilhamento de informações;

2. METODOLOGIA APLICADA PARA ELABORAÇÃO

A metodologia aplicada para elaboração deste PDTI teve como base o Modelo de Referência de PDTI do SISP, versão 2.0 com adaptações, sendo feita os devidos ajustes com objetivo de adequação das necessidades e requisitos do CRCPA.

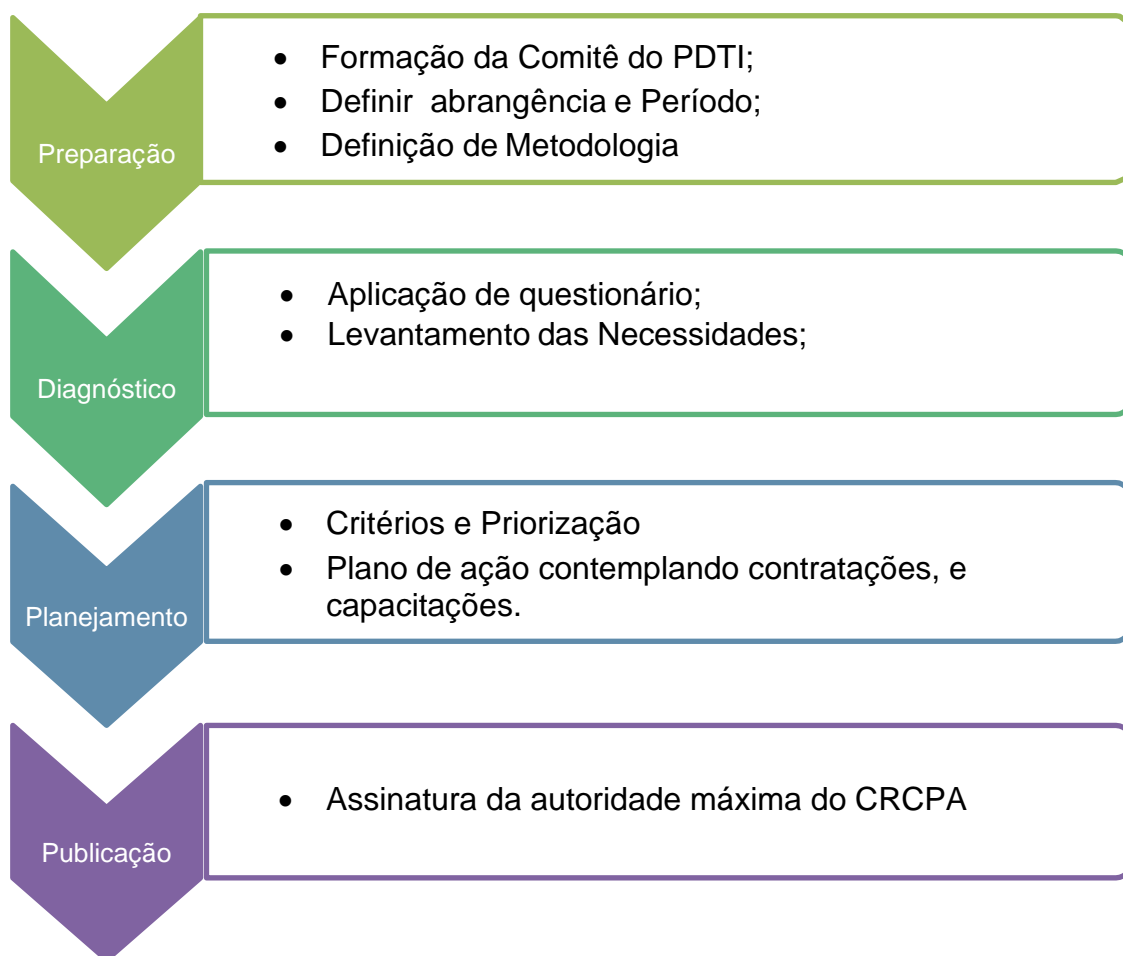


Tabela 1 Etapas do PDTI

O preparo deste PDTI ocorreu por meio da criação do Comitê de T.I., onde ficou definido a abrangência e o período de vigência do Plano a ser elaborado, e em seguida foram conduzidas as atividades de descrição da metodologia do PDTI, inspirada no Guia de Elaboração do PDTI do SISP (Sistema de Administração dos Recursos de Tecnologia da Informação) e no PDTI do CRCPA versão 1.0 biênio 2018/2019, com as devidas adequações para o biênio 2022/2023 do Conselho Regional de Contabilidade do Pará.

Após a fase de preparação, foram discutidas as principais atividades na elaboração do PDTI, iniciando a segunda fase denominada Diagnóstico. No diagnóstico, o objetivo foi compreender a situação atual da área de T.I. do CRCPA. Sendo assim, foi aplicada uma pesquisa a todos os colaboradores do Regional, com a finalidade de levantar as necessidades de T.I. para definição das estratégias do Regional, e para que fossem definidos os principais projetos e ações a serem executados durante a vigência do Plano Diretor de Tecnologia da Informação.

Após a análise da pesquisa da situação atual da T.I. no CRCPA foram identificadas as necessidades de melhoria na área, iniciando-se a fase da elaboração do PDTI, definida de Planejamento. Esta fase caracterizou-se por definir metas e ações, critérios e prioridades necessárias e adequadas para o alcance dos objetivos esperados. Ao final desta fase o PDTI será consolidado pelo Comitê de T.I. e, posteriormente, encaminhado pela autoridade superior para aprovação e homologação pelo Plenário do CRCPA.

Aprovado pelo Plenário do Regional, o PDTI do CRCPA será publicada na imprensa Oficial.

3. REFERÊNCIAL ESTRATÉGICO

Referencial Estratégico do Sistema CFC/CRCs.

3.1 Missão do Sistema CFC/CRCs

Inovar para o desenvolvimento da profissão contábil, zelar pela ética e qualidade na prestação dos serviços, atuando com transparência na proteção do interesse público.

3.2 Visão do Sistema CFC/CRCs

Ser reconhecido como uma entidade profissional partícipe no desenvolvimento sustentável do país e que contribui para o pleno exercício da profissão contábil no interesse público.

3.3 Valores do Sistema CFC/CRCs

- Ética;
- Excelência;
- Confiabilidade; e
- Transparência .

3.4 Mapa Estratégico do Sistema CFC/CRCs - 2018/2027.



Tabela 2 - Mapa Estratégico do Sistema CFC/CRCs

Destaca-se o Objetivo Estratégico “12 – Ampliar e integrar o uso da Tecnologia da Informação no Sistema CFC/CRC’s” que já possui os seguintes indicadores estabelecidos:

- Índice de capacitação de usuários em tecnologia.
- Índice de renovação do parque de informática.

4. ALINHAMENTO ESTRATÉGICO, PRINCÍPIOS E DIRETRIZES

O principal objetivo do PDTI é traçar as ações da T.I. com as estratégias e objetivos estratégicos do CRCPA para viabilizar que a T.I. agregue maior valor ao Órgão, por isso na elaboração do PDTI 2022/2023 os colaboradores responderam uma pesquisa, onde todos os setores participaram informando as necessidades de ambos, de acordo com a demonstração no gráfico abaixo:

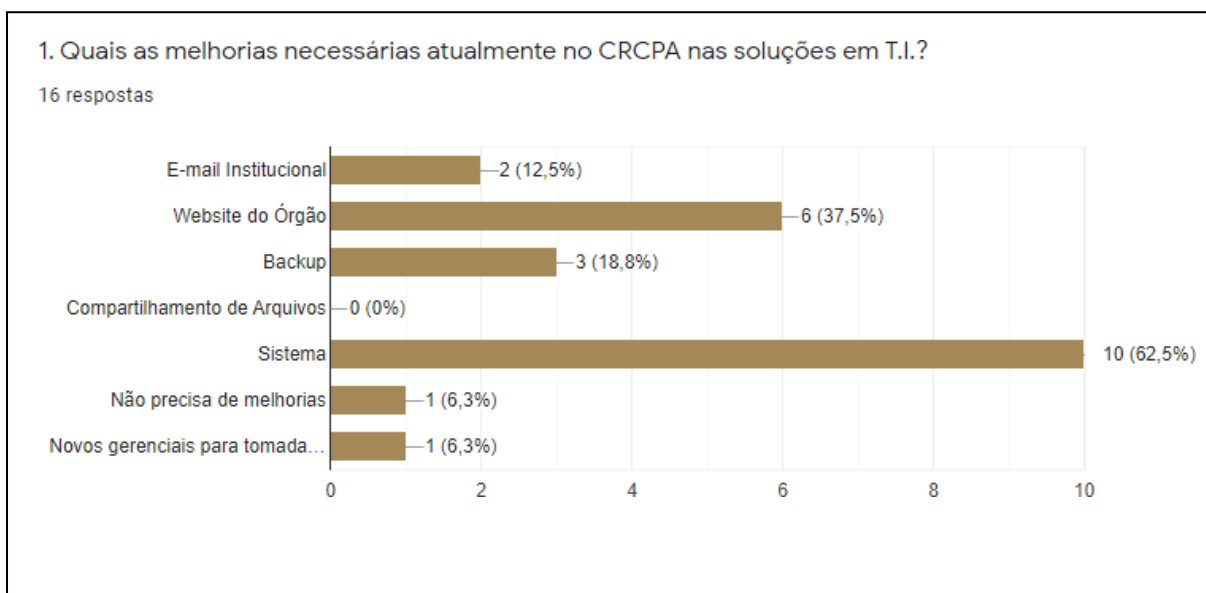


Gráfico 1: Melhorias necessárias

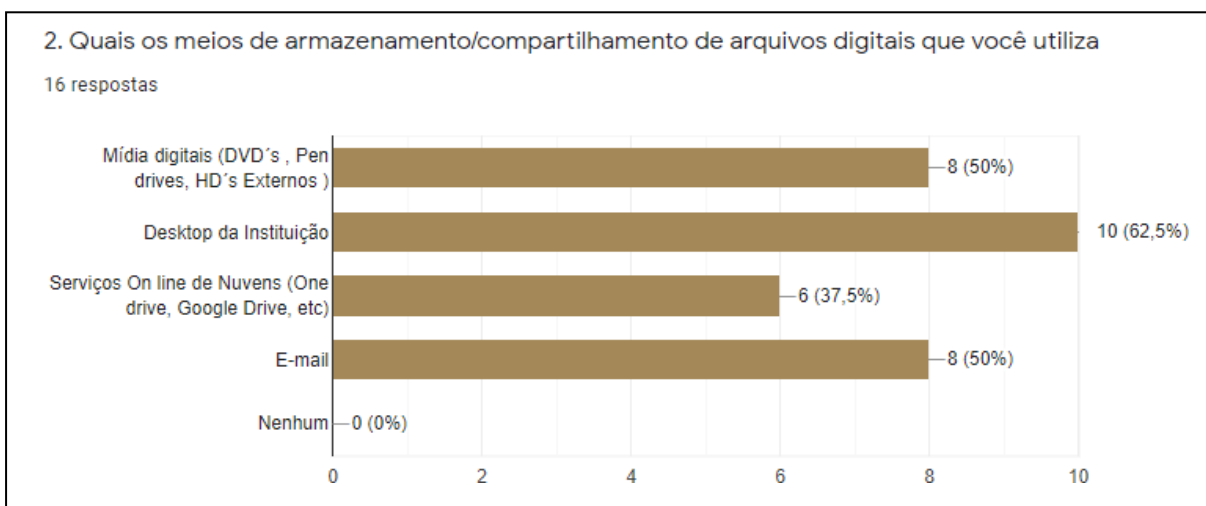


Gráfico 2: Necessidades de melhorias

5. MISSÃO, VISÃO E VALORES DA TI

Missão

Planejar e prover soluções de Tecnologia da Informação que contribuam para a realização das atividades do CRCPA, minimizando dispêndio e provendo excelência.

Visão

Tornar-se referência de atuação no ambiente corporativo, através da excelência na gestão e serviços de T.I..

Valores

- ✓ Cooperação;
- ✓ Efetividade;
- ✓ Inovação
- ✓ Privacidade;
- ✓ Segurança;

6. ANÁLISE SWOT

A Análise SWOT, – ou Matriz SWOT – foi desenvolvida na década de 60 por Albert Humphrey, que na Universidade de Stanford, liderou um projeto de pesquisa onde analisou e cruzou sistematicamente os dados das 500 maiores corporações relatadas pela revista Fortune da época, utilizando um método que, rapidamente, se transformou em um exercício utilizado por todas as principais empresas do mundo na formulação de suas estratégias (<http://www.venki.com.br/blog/conceito-de-analise-swot/>).

A Análise SWOT é um sistema simples de análise que visa posicionar ou verificar a posição estratégica de uma determinada empresa em seu ramo de atuação, e devido sua simplicidade metodológica pode ser utilizada para fazer qualquer tipo de análise de cenário ou ambiente, desde a criação de um site à gestão de uma multinacional(<http://www.venki.com.br/blog/conceito-de-analise-swot/>).

A análise Swot, é um sistema que visa posicionar ou verificar a posição estratégica de uma empresa. Seu uso como método de gestão para o estudo dos ambientes interno e externo da empresa através da identificação e análise de pontos fortes e fracos, e das oportunidades e ameaças às quais o CRCPA está exposto.

Como ambiente interno, considerou-se a T.I. e, como ambiente externo o Conselho em geral.



Tabela 3 - Matriz SWOT

Ambiente Interno	Ambiente Externo
<p style="text-align: center;">Forças</p> <ul style="list-style-type: none"> • Comprometimento e profissionalismo; • Links dedicado de internet e redundancia; • Credibilidade da T.I. junto às áreas do Regional. • Softwares licenciados; • Contratação de Prestação de Serviço na área de T.I.; • Contratação de estagiário para o setor de tecnologia. 	<p style="text-align: center;">Oportunidades</p> <ul style="list-style-type: none"> • Melhoria da qualidade dos serviços públicos prestados ao profissional da contabilidade; • Melhores práticas em Governança de T.I.; • Reconhecimento do Departamento de T.I. como área estratégica.
<p style="text-align: center;">Fraquezas</p> <ul style="list-style-type: none"> • Falta investimento na Infraestrutura de T.I.; • Quadro de pessoal insuficiente; • Deficiência na comunicação entre os setores envolvidos; • Instabilidade da rede e servidores de aplicações; • Sistemas não integrados; • Falta de Capacitação da T.I.; • Mudanças realizadas sem planejamento; • Falta de comprometimento de alguns funcionários. • Falta de pessoal no setor; 	<p style="text-align: center;">Ameaças</p> <ul style="list-style-type: none"> • Baixa conscientização das boas práticas de Segurança da Informação; • Baixo comprometimento com a estratégia; • Uso adequado com responsabilidade dos recursos de TI; • Cortes orçamentários; • Substituição dos sistemas da SPW; • Dependência dos serviços terceirizados; • Surgimento de novas tecnologias.

Tabela 4: Matriz Swot do CRCPA

7. ORGANIZAÇÃO DA T.I.

O CRCPA possui um Setor específico para gestão, operação e manutenção de todos os recursos da Tecnologia da Informação, que é o Setor de T.I., subordinada à Vice-Presidência de Administração e Superintendência, conforme organograma.

O Setor de Tecnologia da Informação é responsável pela gestão do ambiente computacional (equipamentos de hardware, software, rede e sistemas de informação), avançando constantemente os padrões tecnológicos e procurando garantir uma arquitetura de tecnologia consistente, segura e integrada para o CRCPA. Age na melhoria e automação de processos visando a maior eficiência interna dos setores.

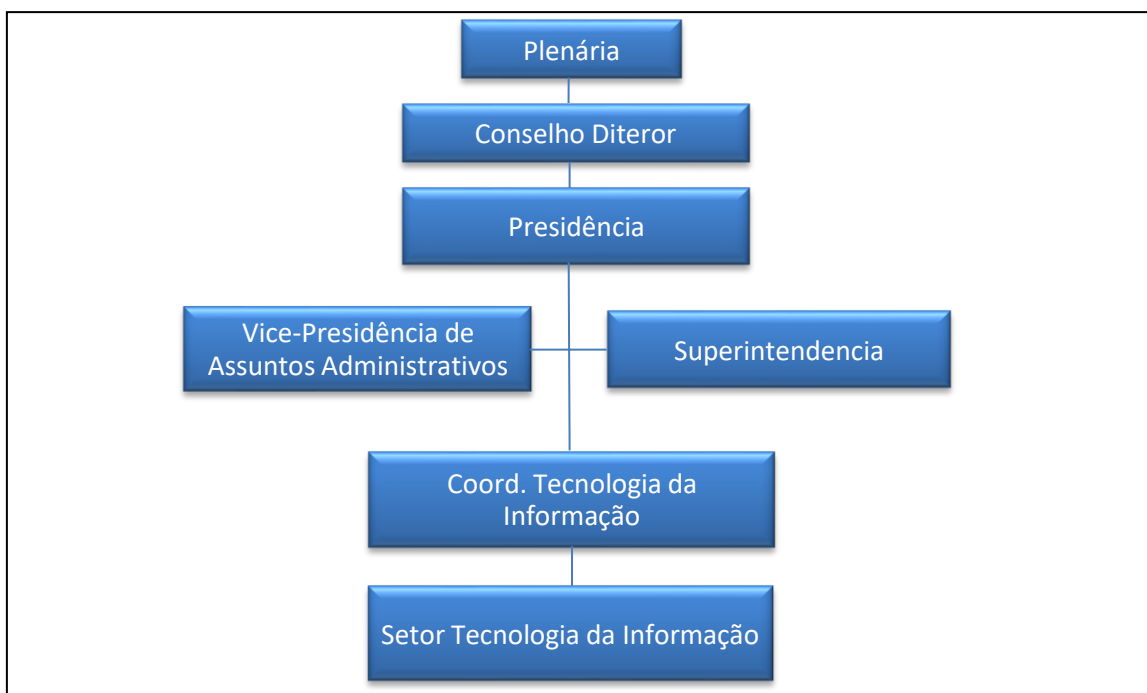


Tabela 5 – Organograma de T.I. do CRCPA

Cargo/Função	Qtde
Coodenador do Setor de TI	1
Analista de T.I.	1
Total	2

Tabela 6 - Estrutura da TI

8. RECURSOS TECNOLÓGICOS

Como apoio às diversas atividades desempenhadas pelo T.I. do CRCPA, vários recursos como sistemas gerenciadores de bancos de dados, sistemas de informação e hardware, foram adquiridos ao longo dos anos e necessitam de manutenção e atualização. A seguir estão as tabelas divididas por inventários.

8.1. Sistemas Gerenciadores de Banco De Dados

Abaixo contém o inventário de sistemas gerenciadores de banco de dados utilizado por este Regional.

Sistema Gerenciador de Banco de Dados (SGDB)	
Banco de Dados	Qtde de Licenças
Microsoft SQL Server	01
Microsoft SQL Server	01

Tabela 7: Sistema Gerenciador de Banco de Dados

8.2. Sistemas de informação

Os sistemas de informação desempenham um papel de extrema relevância na operação diária do CRCPA. Além dos sistemas em desenvolvimento, mantemos diversos sistemas em operação.

A tabela a seguir demonstra esses sistemas, contabilizando o número de recursos humanos alocados nas atividades relacionadas ao desenvolvimento e manutenção.

Sistemas de Informações				
Nº	Sistemas de Informações	Área de Negócio	Classificação	Qtde Recursos Humanos
1	Sistema Spiderware (Protocolo, Consulta, Financeiro, Dívida Ativa, Jurídico, Fiscalização, Contabilidade, Plano de trabalho, Bens Patrimoniais, Ordem de Pagamentos, Diárias e Passagens, Estoque, Cursos, Sistemas Gerenciais, Contratos, Exame de Suficiência, Eventos, Educação Continuada), Aplicativos para dispositivos móveis, Sistema de assinatura web.	CRCPA	Alugado	32
2	Sistema TRON	DP	Licença de Uso	1
3	Sistema Firewall	T.I.	Licença de Uso	1
4	Antivírus Kaspersky – Endpoint Security 10	T.I.	Licença de Uso	50
5	Dado Seguro Backup (Nuvem)	Mentor	Licença de Uso	1

Tabela 8 - Sistemas de Informações

8.3. Hardware

O CRCPA possui hoje dentre seus ativos um conjunto de equipamentos que suportam toda a operação das atividades.

A tabela abaixo detalha os equipamentos em uso em 31 de janeiro de 2020.

Inventário de Servidores (Físicos)			
Nº	Hardware	Fabricante	Dt Aquisição
1	Intel Xeon M3400 1 Processadores 3,20 Ghz - 16 Gb Memória – Servidor virtualizado (VM e AD)	IBM	27/01/2011
2	Intel Xeon E5-2403 v2 - 1 Processadores 1,8 Ghz - 8 Gb Memória	Dell	22/04/2015
		Total	2

Tabela 9 - Inventário de Servidores

Inventário dos Desktops (Físicos)			
Nº	Maquina	Patrimonio	Dt Aquisição
COBRANÇA			
1	DELL OptiPlex 5070 Core i5 3.0GHZ – 8GB RAM- 500GB HD	3342	19/11/2019
2	HP PRODESK Core i5 3.2GHZ - 4GB RAM - 500GB HD	3189	03/02/2015
3	DATEN Core i7 3.4GHZ - 4GB RAM - 500GB HD	1424	10/01/2012
PROTOCOLO			
4	MEGAWARE Core 2 Duo 3GHZ - 2GB RAM- 500GB HD	1292	13/07/2009
5	MEGAWARE Core 2 Duo 3GHZ - 2GB RAM- 500GB HD	1294	31/12/2011
JURÍDICO			
6	HP PRODESK Core i5 3.2GHZ - 4GB RAM - 500GB HD	3195	03/02/2015
7	DATEN Core i7 3.4GHZ - 4GB RAM - 500GB HD	1425	10/01/2012
8	HP ELITEDESK Core i5 3.4GHZ - 8GB RAM - 500GB HD	3293	14/03/2018
9	DELL OptiPlex 5070 Core i5 3.0GHZ – 8GB RAM- 500GB HD	3339	19/11/2019
REGISTRO			
10	HP PRODESK Core i5 3.2GHZ - 4GB RAM - 500GB HD	3196	03/02/2015
11	DELL OptiPlex 5070 Core i5 3.0GHZ – 8GB RAM- 500GB HD	3341	19/11/2019
12	HP PRODESK Core i5 3.2GHZ - 4GB RAM - 500GB HD	3190	03/02/2015
13	DELL OptiPlex 5070 Core i5 3.0GHZ – 8GB RAM- 500GB	3348	19/11/2019
FISCALIZAÇÃO			
14	HP ELITEDESK Core i5 3.2GHZ - 4GB RAM - 500GB HD	3291	14/03/2018
15	DATEN Core i7 3.4GHZ - 4GB RAM - 500GB HD	1839	23/11/2012
16	HP PRODESK Core i5 3.2GHZ - 4GB RAM - 500GB HD	3188	03/02/2015
SUPEX/ GABINETE			
17	DELL OptiPlex 5070 Core i5 3.0GHZ – 8GB RAM- 500GB HD	3350	19/11/2019
18	DATEN Core i7 3.4GHZ - 4GB RAM - 500GB HD	1429	10/01/2012
19	HP PRODESK Core i5 3.2GHZ - 4GB RAM - 500GB HD	3192	03/02/2015
20	HP PRODESK Core i5 3.2GHZ - 4GB RAM - 500GB HD	3191	03/02/2015
CONTABILIDADE			
21	HP PRODESK Core i5 3.2GHZ - 4GB RAM - 500GB HD	3194	03/02/2015
22	HP PRODESK Core i5 3.2GHZ - 4GB RAM - 500GB HD	3197	03/02/2015
T.I.			
23	DELL OptiPlex 5070 Core i5 3.0GHZ – 8GB RAM- 500GB HD	3340	19/11/2019
24	HP ELITEDESK Core i5 3.4GHZ - 8GB RAM - 500GB HD	3295	14/03/2018
CONTROLE INTERNO			
25	HP ELITEDESK Core i5 3.4GHZ - 8GB RAM - 500GB HD	3294	14/03/2018
26	DATEN Core i7 3.4GHZ - 4GB RAM - 500GB HD	1426	10/01/2012
DEPTO. PESSOAL			
27	HP ELITEDESK Core i5 3.4GHZ - 8GB RAM - 500GB HD	3295	14/03/2018
FINANCEIRO			
28	HP PRODESK Core i5 3.2GHZ - 4GB RAM - 500GB HD	3193	03/02/2015
29	DATEN Core i7 3.4GHZ - 4GB RAM - 250GB HD	1423	10/01/2012
30	DELL OptiPlex 5070 Core i5 3.0GHZ – 8GB RAM- 500GB HD	3347	19/11/2019
ADMINISTRATIVO			
30	DELL OptiPlex 5070 Core i5 3.0GHZ – 8GB RAM- 500GB HD	3345	19/11/2019
31	HP ELITEDESK Core i5 3.4GHZ - 8GB RAM - 500GB HD	3290	14/03/2018
32	HP PRODESK Core i5 3.2GHZ - 4GB RAM - 500GB HD	3186	03/02/2015
33	DELL OptiPlex 5070 Core i5 3.0GHZ – 8GB RAM- 500GB HD	3346	19/11/2019
DESENPROF			
34	DELL OptiPlex 5070 Core i5 3.0GHZ – 8GB RAM- 500GB HD	3344	19/11/2019
35	HP PRODESK Core i5 3.2GHZ - 4GB RAM - 500GB HD	3187	03/02/2015
36	DELL OptiPlex 5070 Core i5 3.0GHZ – 8GB RAM- 500GB HD	3343	19/11/2019
37	DATEN Core i7 3.4GHZ - 4GB RAM - 2500GB HD	1704	23/11/2012
38	HP ELITEDESK Core i5 3.4GHZ - 8GB RAM - 500GB HD	3292	14/03/2018
DELEGACIAS			

39	MEGAWARE Dual Core 2.3GHZ - 2GB RAM - 500GB HD (Capanema)	1293	27/01/2011
40	DATEN Core i7 3.4GHZ - 4GB RAM - 2500GB HD	1291	27/01/2011
41	DUAL CORE 2GHZ – 2gb RAM – 500GB HD	1201	06/01/2008
42	DUAL CORE 2GHZ – 2gb RAM – 500GB HD	1712	06/11/2008
	Total		42

Tabela 10 - Inventário de Desktops

Inventário dos Notebooks			
Nº	Maquina	Patrimonio	Dt Aquisição
FISCALIZAÇÃO			
1	LENOVO Core i5 2.4GHZ - 4GB RAM - 1TB HD	3274	26/12/2016
2	HP PROBOOK (Ultra) Core i5 1.8GHZ - 4GB RAM - 500GB HD	3298	18/04/2018
3	DELL LATITUDE 3400, i5 1,80Ghz – 8Gb RAM – 250GB SSD	3371	13/02/2020
4	DELL LATITUDE 3400, i5 1,80Ghz – 8Gb RAM – 250GB SSD	3370	13/02/2020
T.I.			
5	DELL Core i5 1.7GHZ - 4GB RAM - 1TB HD	3205	22/04/2015
6	DELL Core i5 1.7GHZ - 4GB RAM - 1TB HD	3206	22/04/2015
7	DELL Core i5 1.7GHZ - 4GB RAM - 1TB HD	3204	22/04/2015
SUPEX			
8	DELL LATITUDE 3400, i5 1,80Ghz – 8Gb RAM – 250GB SSD	3269	13/02/2020
DESENVOLVIMENTO PROFISSIONAL			
9	DELL LATITUDE 3400, i5 1,80Ghz – 8Gb RAM – 250GB SSD	3368	13/02/2020
AUDITÓRIO			
10	HP PROBOOK (Ultra) Core i5 1.8GHZ - 4GB RAM - 500GB HD	3299	18/04/2018
	Total		10

Tabela 11 - Inventário de Notebooks

Inventário de Impressoras / Scanners				
Nº	Tipo	Modelo	Fabricante	Quantidade
1	Laser	HP COLOR LASER 2025	Hewlett-Packard	1
2	Laser	HP COLOR LASER JET 500C	Hewlett-Packard	1
3	Multifuncional	HP LASER JET M425	Hewlett-Packard	1
4	Deskjet Portatil	HP DESKJET D2460	Hewlett-Packard	1
5	Scanner Profissional	Enterprise Flow 7500	Hewlett-Packard	2
6	Scanner	V330	Epson	2
			Total	6

Tabela 12 - Inventário de Impressoras/ scanners

Inventário de Firewall				
Nº	Nome	Modelo	Fabricante	Quantidade
1	Appliance	FortiGate 60D	Fortnet	1
			Total	1

Tabela 13 - Inventário de Firewall

Inventário de Backup				
Nº	Nome	Modelo	Fabricante	Quantidade
1	HD - Externo	-	Seagate 2 Tb	1
2	HD - Externo	-	Samsung 2 Tb	1
3	HD – Externo	-	Toshiba 4 TB	1
4	HD – Externo	-	Apace 1 Tb (Gab/Fin/Des)	3
Total				6

Tabela 14 - Inventário de Backup

8.4. Inventário de Necessidades

O Inventário de necessidades tem por meta consolidar as necessidades dos setores do CRCPA, através do questionário respondido. O reconhecimento de cada necessidade ajudará na verificação de quais necessidades para execução de cada processo, assim como, se as informações estão sendo coletadas e armazenadas no decorrer do processo. Por esse motivo, a elaboração do inventário de necessidades é uma ferramenta para identificar problemas e oportunidades.

Na Tabela abaixo listamos as necessidades para o período de vigência deste PDTI.

Inventário de Necessidades				
Nº	Necessidade	Situação Atual	Motivo	Prazo
1	Aquisição de infraestrutura de rede e Ativos de TI (cabearmento e parte elétrica)	Necessidade de aquisição e cabearmento antigo.	Cabearmento antigo, sem Rack para servidor e aquisição de roteador Wi-fi .	Dez/2022
2	Remanejamento de infraestrutura física da sala da T.I.	Teto em isopor, sala pequena e sem reforma.	Infraestrutura incompatível com padrões de segurança, falta de novos móveis e para o aumento de pessoal.	Dez/2022

3	Manter Atualizada, continuamente a infra estrutura tecnológica (hardware e softwares) sob demanda, para o pleno desenvolvimento e fornecimento de produtos e serviços de TI de qualidade e compatíveis com as necessidades do CRCPA.	Insuficiente, desatualizado, aquisições de servidor, notebooks, desktops, impressora, aquisição de licenças de softwares diversos, entre outras aquisições da área.	Equipamentos sem condições uso (defasado). Aquisição de servidor e notebooks, entre outros.	Dez/2022
4	Aditamento do contrato e possível melhoria em serviços de Link Internet	Existe link, mas provavelmente precisará aumentar a velocidade.	Haverá um aumento de demanda no serviço.	Dez/2023
5	Virtualização de Servidores	Existe, mas há necessidade de aquisição de novo servidor e aquisição de licenças VM.	Gerenciamento e redundância no controle de acesso e falta espaço no servidor.	Dez/2022
6	Capacitação dos Colaboradores da Área de T.I.	Não há capacitação	Profissionais da área necessitam aprimorar conhecimento em novas tecnologias, produtos e atualização.	Dez/2022
7	Active Directory - revisar estrutura de contas, controle de acesso e padrões de nomes de contas.	Existem controles que precisam de melhorias.	Aperfeiçoar a integração dos sistemas e redundância nos controle de acesso.	Dez/2022
8	Estrutura de Rede - revisar configuração elementos da rede (Ex.:DHCP, DMZ, rede interna)	Existem controles que precisam de melhorias.	Risco de ataques e perda de informações.	Nov/2022
9	Firewall - reestruturar regras e redefinir características do log, prospectar software para análise de log e definir procedimentos de análise periódica (diária/mensal).	Novo licença.	Falta de regras, acessos ilegais e riscos de ataque.	Ago/2022

10	Solução Corporativa de Antivírus.	Renovação e aquisição de licenças da solução corporativa de antivírus.	Já existente, porém com vencimento em Ago/2022, podendo ser renovado.	Ago/2022
11	Solução de Impressão	Algumas impressoras próprias e outras alugadas.	Diminuição de impressões no CRCPA .	Dez/2023
12	Disseminar as informações do PDTI	Novo para o Biênio 2022/2023.	Apresentar o PDTI aos colaboradores e Conselheiros.	Fev/2022
13	Disseminar as informações da política de uso da informática	Existem controles que precisam de melhorias.	Melhorar os esclarecimentos aos colaboradores das Políticas.	Dez/2023
14	Melhorar o armazenamento de dados do Backup.	Existem controles que precisam de melhorias.	Aumento da capacidade para armazenamento dos backups.	Out/2022
15	Melhorias na auditoria de segurança do sistema Spiderware. Aditar Contrato	Existem controles que precisam de melhorias.	Auditar todos os privilégios dos funcionários e aditar contrato.	Mar/2022
16	Capacitar Colaboradores no Sistema Spiderware	Realizado Anualmente, mas falta inserir o novo Sistema e-FISC.	Treinar todos os colaboradores por área de interesse.	Dez/2022
17	Manter o portal do CRCPA com Certificado de Segurança SSL	Existe no portal, mas irá vencer em Julho 2023 o certificado de segurança.	Adquirir nova licença junto ao provedor o Certificado de Segurança.	Jul/2023
18	Manutenção ou novo site para portal do CRCPA	Ficará a critério da gestão para mudança de layout ou duxar o mesmo em manutenção.	Fazer Novo Processo de Licitação.	Dez/2023

19	Novos Contas de E-mails, Hospedagem do site e ferramenta para e-mail marketing.	Temos contrato, no entanto é necessário algo melhor devido a LGPD.	Novo Processo para aquisição e melhorias.	Dez/2022
20	Aumentar o Banco de Imagens para todos os setores	Digitalização dos dos documentos	Redução de impressão.	Dez/2022
21	Implatação do Sistema para Dispositivo Mobile.	Necessidade de Aquisição ou contratação.	Serviço agregado e facilidade de informação e alteração de dados cadastrais.	Abr/2022
22	Adequação a LGPD para segurança dos dados sensíveis do CRCPA.	Atender a Lei.	Contratação do Sistema de controle dos dados.	Dez/2022

Tabela 15 - Inventário de Necessidades

9. PLANEJAMENTO DE AÇÕES DE TI

Nesta etapa o objetivo do PDTI foi o de planejar as Ações a serem tomadas para atender às necessidades, planejar a forma de execução dessas Ações e planejar o pessoal necessário (recursos e capacitação). Ressaltamos a importância desta etapa, pois foi o momento de decidir o que deve ser realizado.

As necessidades foram agrupadas em 22 metas a serem alcançadas durante o período de vigência do PDTI. Além disso, para cada meta, apresentam-se as ações a serem desenvolvidas e os prazos estimados.

Planejamento de Ações	
Necessidade: 1	Prazo: Dez/2022
Aquisição de infraestrutura de rede e Ativos de TI (cabramento e parte elétrica)	
Meta	Ações
Desenvolver estudos dos ativos de rede, substituir os equipamentos obsoletos.	Desenvolver estudo e implementar soluções; Adquirir novos equipamentos (hardware/software) e testar e substituir cabramento de rede, se necessário.

Tabela 16 - Aquisição de infraestrutura de rede e Ativos de TI

Necessidade: 2	Prazo: Dez/2022
Remanejamento de infraestrutura física da sala da T.I..	
Meta	Ações
Remanejar e modificar a infraestrutura do setor de T.I. para comportar mais de dois funcionários e equipamentos compatíveis com a segurança e o desempenho das máquinas e servidores.	Realocar o setor de tecnologia a um ambiente mais amplo que as necessidades, pintar com tinta apropriada para ambiente 24h refrigerado e estruturar ambiente que comporte mais de 2 funcionários e adquirir móveis (armários, bancada e Rack) novos para alocar os servidores corretamente com o mínimo de segurança.

Tabela 17 - Remanejamento de infraestrutura física da sala da T.I.

Necessidade: 3	Prazo: Dez/2022
Manter Atualizada, continuamente a infra estrutura tecnológica (hardware e softwares) sob demanda, para o pleno desenvolvimento e fornecimento de produtos e serviços de TI de qualidade e compatíveis com as necessidades do CRCPA.	
Meta	Ações
Atualizar o parque de informática com substituição e aquisição de novo servidor, novos equipamentos e aquisições de softwares.	Adquirir e substituir equipamentos de informática e softwares sob demanda dos setores e colaboradores.

Tabela 18 - Aquisição de servidor e periféricos

Necessidade: 4	Prazo: Dez/2023
Melhoria em serviços de Link Internet	
Meta	Ações
Aumentar e monitorar a capacidade de comunicação com a internet, que supra o aumento da demanda.	Contratar ou aditar o contrato com aumento do link instalado; Monitoramento do link.

Tabela 19 - Melhoria em serviços de Link Internet

Necessidade: 5	Prazo: Dez/2022
Virtualização de Servidores	
Meta	Ações
Aquisição de um servidor de rede, e virtualizar o novo servidor.	Adquirir e Substituir servidores; Adquirir novos equipamentos e recursos; Adquirir licenças de uso de software; Testar e Homologar a virtualização. Contratar empresa especializada para implantação e migração das informações servidor

Tabela 20 - Virtualização de Servidores

Necessidade: 6	Prazo: Dez/2022
Capacitação dos Colaboradores da Área de T.I.	
Meta	Ações
Realizar capacitação aos colaboradores da área de T.I..	Elaborar e implementar Plano de Capacitação que contemple necessidades específicas de T.I..

Tabela 21 - Capacitação dos Colaboradores da Área de T.I.

Necessidade: 7	Prazo: Dez/2022
Active Directory - revisar estrutura de contas, controle de acesso e padrões de nomes de contas.	
Meta	Ações
Revisar todas as configurações no Servidor AD (Active Directory).	Verificar regras e acessos atuais; Definir e estabelecer regras; Criar novas GPO's; Testar todas as regras.

Tabela 22 - Active Directory - revisar estrutura de contas, controle de acesso e padrões de nomes de contas

Necessidade: 8	Prazo: Nov/2022
Estrutura de Rede - revisar configuração elementos da rede (Ex.:DHCP, DMZ, rede interna)	
Meta	Ações
Rever todas as configurações da rede interna.	Verificar regras e elementos da rede interna; Testar DHCP e DMZ

Tabela 23 - Estrutura de Rede - revisar configuração elementos da rede (Ex.:DHCP, DMZ, rede interna)

Necessidade: 9	Prazo: Jul/2022
Firewall - reestruturar regras e redefinir características do log, prospectar software para análise de log e definir procedimentos de análise periódica (diária/mensal).	
Meta	Ações
Aquisição da licença ou aditar e definir e implementar Política de Acesso.	Verificar regras e acessos atuais; Definir e estabelecer regras; Divulgar procedimentos a todos os colaboradores. Análise de log e definir procedimentos para análise periódica.

Tabela 24 - Firewall

Necessidade: 10	Prazo: Jul/2022
Solução Corporativa de Antivírus.	
Meta	Ações
Implementar com garantia licenças de uso de software antivírus para estações de trabalho e, servidores de rede, em modalidade de licenciamento, com garantia.	Aditar ou contratar empresa especializada para implantação. Adquirir licenças de uso de software.

Tabela 25 - Solução Corporativa de Antivírus

Necessidade: 11	Prazo: Dez/2022
Solução de Impressão	
Meta	Ações
Contratar empresa especializada para fornecimento de impressora multifuncionais/Scanner e Cópias, com intuito de diminuir o quantitativo de impressões.	Estruturar a aquisição de equipamentos; Contratar empresa especializada de aluguel de impressora multifuncionais/Scanner com a possibilidade de implantação do Sistema de controle de uso de impressão, e fomentar a mudança de habito para virtualização dos docs.

Tabela 26 - Solução de Impressão

Necessidade: 12	Prazo: Mar/2022
Disseminar as informações do PDTI	
Meta	Ações
Apresentar e publicar o novo PDTI aos usuários.	Elaborar o novo PDTI com aperfeiçoamento, com o planejamento orçamentário das ações e investimentos da área de T.I., com revisão das metas pelo menos uma vez ao ano; Apresentar um demonstrativo de resultados do PDTI a cada dois anos; Apresentar e Aprovar na Plenária do CRCPA; Publicar no site;

Tabela 27 - Disseminar as informações do PDTI

Necessidade: 13	Prazo: Dez/2023
Disseminar as informações da Política de Uso da Informática	
Meta	Ações
Divulgar a política de uso da informática no CRCPA.	Realizar ações para melhoria do entendimento da política de informática; Disseminar melhores práticas; Revisar as metas pelo menos uma vez ao ano;

Tabela 28 - Disseminar as informações da Política de Uso da Informática

Necessidade: 14	Prazo: Out/2022
Melhorar o armazenamento de dados Backup	
Meta	Ações
Prover estrutura para produção e manutenção de cópias de segurança, por meio de procedimentos revisados, cloud computing e ambiente adequado para armazenamento das mídias.	Melhorar, desenvolver estudo e implementar soluções; Revisar procedimentos de backup/restore. Avaliar as condições do local de armazenamento, aumentando o espaço em nuvem para realização dos backups.

Tabela 29 - Melhorar o armazenamento de dados Backup

Necessidade: 15	Prazo: Fev/2023
Melhorias na auditoria de segurança do Sistema Integrado e aditar contrato.	
Meta	Ações
Definir e implementar política de acesso ao Sistema; Aditar o contrato do Sistema.	Revisar todos os acessos de colaboradores; Definir e estabelecer regras; Divulgar procedimentos a todos os colaboradores, fazer solicitação de aditamento do contrato anualmente.

Tabela 30 - Auditoria de segurança Spiderware

Necessidade: 16	Prazo: Dez/2022
Capacitar Colaboradores no Sistema Spiderware	
Meta	Ações
Prover capacitação aos colaboradores do CRCPA, no Sistema Spiderware	Elaborar e implementar Plano de Capacitação que contemple as necessidades específicas do Sistema Spiderware; Capacitação por setores; Capacitar os colaboradores no Sistema Spiderware.

Tabela 31 - Capacitar Colaboradores no Sistema Spiderware

Necessidade: 17	Prazo: Jul/2023
Manter o portal do CRCPA com Certificado de Segurança SSL	
Meta	Ações
Adquirir nova licença do Certificado de Segurança SSL (HTTPS).	Contratar uma Empresa provedora que dê suporte ao Certificado de Segurança SSL;

Tabela 32 - Atualizar o portal do CRCPA com Certificado de Segurança SSL

Necessidade: 18	Prazo: Dez/2022
Novo site para portal do CRCPA.	
Meta	Ações
Alterar o portal do CRCPA, com conteúdo e novo layout do site e aditamento do contrato.	Revisar o conteúdo do site; Aditar ou Contratar Empresa provedora que dê suporte. Redesenhando um novo layout para o site.

Tabela 33 - Novo site para portal do CRCPA

Necessidade: 19	Prazo:Dez/2022
Novos Contas de E-mails, Hospedagem do site e E-mail Marketing	
Meta	Ações
Novo Processo para aquisição novo Sistema de e-mail, hospedagem do site do CRCPA e Serviço de Envio de E-mail marketing.	Fazer processo para contratar empresa que ofereça Sistema de e-mail, hospedagem do site que atenda a LGPD e Serviço de Envio de E-mail marketing

Tabela 34 – E-mails, Hospedagem do Site e ferramenta para e-mail marketing

Necessidade: 20	Prazo: Dez/2022
Aumentar Banco de Imagens para todos os setores	
Meta	Ações
Facilitar a visualização das imagens do Sistema Sper a todos os setores	Verificar mecanismos ou equipamentos para aumentar o espaço de armazenamento para todos os setores; Capacitar os colaboradores.

Tabela 35 - Aumentar Banco de Imagens para todos os setores

Necessidade: 21	Prazo: Mar/2022
Sistema de App para dispositivos móveis	
Meta	Ações
Desenvolvimento de um aplicativo para atender as principais demandas da classe contábil como: receber notícias pertinentes sobre assuntos da classe contábil; facilidade para consultar seus dados cadastrais bem como atualizar seus endereços, e-mail e telefones; fazer inscrições em cursos e eventos; ter acesso aos dados institucionais do CRCPA; emitir boletos para pagamentos entre outros	Contratar empresa que atenda a meta.

Tabela 36 - Contratação de Desenvolvimento de novo Sistema – Dispositivo Mobile

Necessidade: 22 Adequação a LGPD.	Prazo: Dez/2022
Meta Adequação a Lei Geral de Proteção dos Dados.	Ações Aquisição de Sistema que atenda a segurança dos dados sensíveis, entre outras.

Tabela 37 - Adequação a LGPD para segurança dos dados sensíveis do CRCPA

10. PLANO ORÇAMENTÁRIO DO PDTI

O Plano orçamentário do PDTI para atendimento das necessidades levantadas, pode ser visto nas tabelas abaixo, conforme com o Plano de Trabalho aprovado pelo CRCPA em outubro/2021, sendo aplicado somente para 2022.

O Planejamento orçamentário do PDTI para o Exercício de 2022 será elaborado e aprovado ao final do exercício de 2021 para ser devidamente aplicado. O PDTI é essencial para a elaboração do Plano de Trabalho, pois, indica os recursos que serão necessários para aplicação da área de Tecnologia da Informação.

Tecnologia da Informação (Situação Atual) – 23/02/2022			
#	Conta Contábil	Descrição	Valor
1	6.3.1.3.02.01.005	Serviços de Tecnologia da Informação	R\$ 106.753,59
2	6.3.1.3.02.01.037	Serviços de Internet	R\$ 82.200,00
3	6.3.1.3.02.01.026	Loc. de bens móveis, máquinas e EQUIP.	R\$ 21.250,00
4	6.3.1.3.02.01.029	Manutenção e Conservação Bens Móveis	R\$ 22.750,00

Tabela 38 - Orçamento

Capacitação e Desenvolvimento na área de Tecnologia (Situação Atual) - 23/02/2022			
#	Conta Contábil	Descrição	Valor
1	6.3.1.3.02.01.011	Seleção, treinamento e org/aplicação de exames	R\$ 1.600,00

Tabela 39 - Orçamento

Reforma e reestruturação da T.I. (Situação Atual) - 23/02/2022			
#	Conta Contábil	Descrição	Valor
1	6.3.2.1.01.01.002	Reformas.	R\$ 100.000,00

Tabela 40 - Orçamento

Modernização do Parque de Informática (Hardware e Software) (Situação Atual) – 23/02/2022			
#	Conta Contábil	Descrição	Valor
1	6.3.2.1.03.01.006	Equipamentos de Processamento de Dados	R\$ 40.000,00
2	6.3.2.1.05.01.002	Softwares	R\$ 30.000,00

Tabela 41 - Orçamento

Materiais de Informática (Situação Atual) – 16/02/2021			
#	Conta Contábil	Descrição	Valor
1	6.3.1.3.01.01.008	Materiais de Informática	R\$ 4.000,00

Tabela 42 - Orçamento

11. PROCESSO DE REVISÃO DO PDTI

Com intuito de manter um nível estratégico alinhado com os processos organizacionais e com o Sistema CFC/CRC's, o PDTI deverá ser revisado pelo menos 1 (uma) vez ao ano.

O Comitê de Tecnologia de Informação será responsável pela revisão, adaptações e alterações, caso existam, devendo ser lavradas Atas das reuniões ou qualquer outro instrumento de comunicação institucional para ser apreciado pela Presidência do Regional e encaminhado ao Plenário para análise.

Após aprovado pelo Plenário do Regional, o PDTI alterado será encaminhado para publicação no Diário Oficial da União - DOU.

12. FATORES CRÍTICOS DE SUCESSO

Os fatores críticos são requisitos necessários para alcançar o sucesso na execução do PDTI. A ausência de um ou de vários desses requisitos, ou mesmo sua presença de forma precária, implicará em impacto na estratégia e, conseqüentemente, do Conselho Regional de Contabilidade do Pará. Assim, foram identificados os seguintes fatores críticos a serem cumpridos para que o PDTI alcance seus objetivos:

- 12.1. Aprovação pelo Plenário do Regional o PDTI;
- 12.2. Publicação do PDTI no Diário Oficial da União;
- 12.3. Divulgação do PDTI para todos os funcionários do CRCPA, Delegados e Colaboradores;
- 12.4. Colaboração do Comitê de T.I. no acompanhamento do PDTI;
- 12.5. Garantir disponibilidade financeira, orçamentária para a execução das atividades e projetos do PDTI.

13. CONCLUSÃO

O presente documento estabelece orientações estratégicas na área da Tecnologia da Informação para o biênio 2022/2023, visando auxiliar a aplicação dos recursos na gestão financeira e orçamentária e a atuação do Setor de Informática no planejamento estratégico do CRCPA.

Sendo o primeiro documento de gestão e controle implementado para o Setor de TI, entendemos que ajustes serão necessários, mas este documento já será de suma importância para o alcance dos resultados esperados e atingimento das metas institucionais estipuladas, além de atender as recomendações do Tribunal de Contas da União e nortear as atividades de Tecnologia da Informação durante um determinado período.

14. DOCUMENTOS DE REFERÊNCIA

Documentos de Referência	Descrição
Guia de PDTI do SISP versão 2.0	O Guia de PDTI do SISP tem por finalidade disponibilizar conhecimento para auxiliar a elaboração e o acompanhamento de um PDTI, com conteúdo e qualidade mínimos para aprimorar a gestão da Tecnologia da Informação nos órgão da Administração Pública Federal – APF.
PDTI ANCINE 2010/2012	Plano Diretor de Tecnologia da Informação da Agência Nacional de Cinema
PDTI TRT20 2015/2016	Plano Diretor de Tecnologia da Informação do Tribunal Regional do Trabalho da 20ª Região.
PDTI CFC 2016	Plano Diretor de Tecnologia da Informação do Conselho Federal de Contabilidade
PDTIC SEBRAE-MS 2017	Plano Diretor de Tecnologia da Informação Serviço de Apoio às Micro e Pequenas Empresas de Mato Grosso do Sul
PDTI SEP 2016/2018	Plano Diretor de Tecnologia da Informação da Secretaria de Portos
PDTI CRCPA 2020/2021	Conselho Regional de Contabilidade do Pará

Tabela 43 - Documentos de Referência

15. ANEXOS

Anexo I – Portaria que instituiu o Comitê de T.I.



Conselho Regional de Contabilidade do Pará

PORTARIA CRCPA Nº. 030, DE 24 DE JANEIRO DE 2022.

INSTITUI O COMITÊ DE TECNOLOGIA DA INFORMAÇÃO (CTI) DO CONSELHO REGIONAL DE CONTABILIDADE DO PARÁ.

O Presidente do Conselho Regional de Contabilidade do Pará, no uso de suas atribuições legais e regimentais;

RESOLVE:

Art. 1º - Instituir, no âmbito deste CRCPA, o **Comitê de Tecnologia da Informação (CTI)**, composto pelos seguintes membros:

Coordenador Técnico: Ailton Ramos Correa Junior;
Coordenador Operacional: Luciano Coutinho Almeida; e
Membro: Newton da Silva Júnior e Tatiana Silva Pes

Art. 2º - O Comitê de Tecnologia da Informação de caráter executivo e de natureza consultiva terá as seguintes finalidades:

- I – Assegurar que a governança de TI seja devidamente considerada como parte da governança corporativa.
- II – Aconselhar sobre o direcionamento estratégico.
- III – Analisar os principais investimentos de TI.
- IV – Deliberar políticas, diretrizes e planos relativos à TI.
- V – Determinar as prioridades dos programas de investimentos de TI de forma integrada com as estratégias e as prioridades do CRCPA.
- VI – Monitorar o estágio atual dos projetos e resolver conflitos de recursos.

Art. 3º - Compete ao Comitê de Tecnologia da Informação (CTI) do CRCPA:

- I – Coordenar a formulação de propostas de políticas, diretrizes, objetivos e estratégias de Tecnologia da Informação (TI).
- II – Coordenar a elaboração do PDTI e do Plano de Ações de TI e classificar as informações neles contidas.
- III – Promover a integração entre as estratégias organizacionais e as estratégias da área de TI.
- IV – Apoiar o Conselho Diretor do CRCPA nos assuntos referentes às áreas finalísticas e à área de TI.
- V – Estabelecer as políticas de minimização de riscos, de priorização e distribuição dos recursos orçamentários.



Conselho Regional de Contabilidade do Pará

VI – Estabelecer e propor plano de investimento para a área de TI, inclusive quanto às aquisições de hardware e software.

VII – Recomendar adoção de metodologias de desenvolvimento de sistemas e inventário dos principais sistemas e base de dados.

VIII – Monitorar os valores definidos no orçamento relacionados à Tecnologia da Informação.

IX – Formular, implementar e monitorar o processo de gestão de contratos de TI.

X – Implementar o gerenciamento do processo de contratações de bens e serviços de TI, aderindo ao que determina a Instrução Normativa n.º 04/2010 –SLTI.

Art. 4º - O Departamento de Tecnologia da Informação do CRCPA prestará o apoio técnico e administrativo ao Comitê de TI.

Art. 5º - Esta Portaria entra em vigor na data de sua assinatura e revoga a Portaria CRCPA nº 060 de 29/05/2020.

Art. 6º - Registre-se, cumpra-se e dê ciência às partes interessadas.

Contador **Ian Blois Pinheiro**
Presidente

Rua Avertano Rocha, 392 – Comércio – CEP: 66023-120.

Fone: (091) 3202-4150 / FAX: (091) 3202-4168

<http://www.crcpa.org.br>

Anexo II – Pesquisa PDTI

Pesquisa PDTI

A jurisprudência do Tribunal de Contas da União – TCU, a exemplo do Acórdão 2690/2016 – Plenário, embasou a recomendação do Conselho Federal de Contabilidade para o Sistema CFC/CRC's sobre a necessidade de procedimentos específicos de contratações na área de Tecnologia da Informação, sendo inclusive oferecido pelo CFC um curso aos CRC's sobre a elaboração do Plano Diretor de Tecnologia da Informação – PDTI, dos quais participaram o Superintendente da época e nosso Coordenador do T.I...

Diante disso, foi criado no CRCPA o Comitê de Tecnologia da Informação, através da Portaria CRCPA nº 14/2020 de 04/02/2020, para que possamos elaborar nosso Novo Plano Diretor de Tecnologia da Informação – PDTI, e assim, com objetivo de estabelecer o referido planejamento da gestão de TI, que possibilite suprir as necessidades e prioridades de serviços e recursos nesta área para o biênio 2022/2023, contemplando as necessidades e os objetivos Organizacionais do CRCPA, foi elaborado um QUESTIONÁRIO para que cada funcionário possa expor suas necessidades e sugestões, para que assim, baseado na realidade e necessidade do Regional, possamos elaborar o nosso PDTI.

Solicitamos que o funcionário ao responder este QUESTIONÁRIO exponha as suas necessidades e sugestões individuais na área de Tecnologia da Informação, nos pontos questionados, sendo que, qualquer dúvida com relação às definições e componentes, o Setor de T.I. estará à disposição para auxiliá-los, sendo que o prazo para as respostas será até o dia 10/02/2022.

Endereço de e-mail *

Setor *

- Protocolo
- Desenvolvimento Profissional
- Registro
- Cobrança
- Fiscalização
- Jurídico
- Contabilidade
- Superintendência / Gabinete da Presidência / Secretaria
- Informática
- Financeiro
- Controle Interno
- Administrativo

1. Quais as melhorias necessárias atualmente no CRCPA nas soluções em T.I.? *

- E-mail Institucional
- Website do Órgão
- Backup
- Compartilhamento de Arquivos
- Sistema
- Não precisa de melhorias
- Outros...

2. Quais os meios de armazenamento/compartilhamento de arquivos digitais que você utiliza *

- Mídia digitais (DVD's , Pen drives, HD's Externos)
- Desktop da Instituição
- Serviços On line de Nuvens (One drive, Google Drive, etc)
- E-mail
- Nenhum
- Outros...

3. A quantidade atual de computadores (desktops, notebooks) atendem às necessidades do seu setor? *

Sim

Não

4. Caso a resposta do item 3 seja "NÃO", qual o equipamento?

Computadores

Notebooks

Tablets/Smatphones

Impressoras

Scanner

Outros...

5. Há alguma capacitação na área de T.I que poderia melhorar e otimizar sua rotina de trabalho? *

Texto de resposta longa
.....

6. Os Softwares (antivírus, editores de texto, planilhas eletrônicas, sistemas operacionais, programas especializados etc.) utilizados em seu setor são suficientes para o desempenho das atividades? *

Sim

Não

7. Caso seja "NÃO", indique o software necessário para melhorar o desempenho das atividades.

Sua resposta

8. Há alguma necessidade de informatização no seu Setor? *

Sim

Não

9. Caso a resposta do item 8 seja "SIM", qual necessidade de informatização precisa?

Sua resposta

10. Caso entenda necessário, faça outras considerações não previstas neste questionário.

Sua resposta

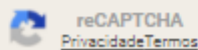
Enviar uma cópia das respostas para o meu e-mail.

Enviar

Página 1 de 1

Limpar formulário

Nunca envie senhas pelo Formulários Google.



Este conteúdo não foi criado nem aprovado pelo Google. [Denunciar abuso](#) - [Termos de Serviço](#) - [Política de Privacidade](#)

Google Formulários